



AKUMULÁTOROVÉ ZAHRADNICKÉ NŮŽKY TG-10



NÁVOD K POUŽITÍ

OBSAH

1.	ÚVOD	2
2.	POPIS PRODUKTU	2
2.1.	POUŽITÍ	2
2.2.	OBSAH BALENÍ	2
2.3.	POPIS DÍLŮ	3
2.4.	TECHNICKÉ ÚDAJE	4
3.	UVEDENÍ DO PROVOZU	5
3.1.	ZAPÍNÁNÍ	5
3.2.	VYPÍNÁNÍ	5
3.3.	TIPY V PŘÍPADĚ ZÁVAD	5
3.4.	NABÍJENÍ BATERIE	6
3.5.	UPOZORNĚNÍ	6
3.6.	VÝMĚNA ČEPELÍ	6
4.	BEZPEČNOSTNÍ OPATŘENÍ	7
4.1.	POUŽÍVÁNÍ A PÉČE O NŮŽKY	7
4.2.	POUŽÍVÁNÍ A PÉČE O BATERII	8
5.	BEZPEČNOSTNÍ POKYNY	8
5.1.	BEZPEČNOST NA PRACOVIŠTI	8
5.2.	ELEKTRICKÁ BEZPEČNOST	9
5.3.	LIDSKÁ BEZPEČNOST	9
5.4.	OPATŘENÍ V PŘÍPADĚ NESROVNALOSTÍ	9
6.	SERVIS	9
7.	ZÁRUKA	9
8.	LIKVIDACE	10

1. ÚVOD

Vážený zákazníku, děkujeme, že jste si vybral produkt společnosti 4twig s.r.o.. Rozhodli jste se pro kvalitní produkt. Návod k obsluze je součástí tohoto výrobku. Obsahuje důležité pokyny pro bezpečnost, použití a likvidaci. Před použitím výrobku se seznamte se všemi pokyny. Používejte výrobek jen popsáním způsobem a na uvedených místech. Při předání výrobku třetí osobě, předejte i všechny podklady.

2. POPIS PRODUKTU

2.1. POUŽITÍ

Tyto elektrické nůžky s pohonem na baterii slouží k řezání a zastříhávání menších větví průměru do 25 mm v ovocných sadech a zahradách, vinicích či parcích. Jsou jednoduché a snadno ovladatelné, mají 8-10 krát větší účinnost než tradiční manuální nůžky. Kvalita prořezávání je výrazně vyšší ve srovnání s manuálními prořezávacími nástroji. Stejně tak produktivita práce.

Výrobce neručí za škody vzniklé jiným použitím než k popsanému účelu.

2.2. OBSAH BALENÍ

- 1 akumulátorové zahradnické nůžky TG-10
- 2 lithiové baterie
- 1 nabíječka
- 1 kuřík
- 2 šroubováky
- 1 návod k obsluze
- 1 brousek na broušení čepelí



2.3. POPIS DÍLŮ

1. pohyblivá čepel
2. pevná čepel
3. západka
4. spouštěcí mechanismus
5. vypínač
6. mazací otvor
7. napájecí vstup elektrických nůžek
8. napájecí otvor
9. výstupní konektor baterie



2.4. ÚDAJE

ZÁKLADNÍ TECHNICKÉ SPECIFIKACE	
Provozní napětí	16,8 V
Lithiová baterie	16,8 V 2AH
Nabíjecí napětí	AC110V-220 V
Doba nabíjení	1 - 1,5 hodiny
Doba provozu	3-4 hodiny
Jmenovitý výkon	100 W
Maximální výkon	500 W
Celková hmotnost	900 G

STŘÍHACÍ ROZSAH	
Průměr	Nůžky jsou určeny k stříhání mokrých větví do průměru 25 mm.
Provozní teplota	14 °F-149 °F/ - 10 °C-65 °C

Přečtěte si pozorně všechna bezpečnostní varování a pokyny. Nedodržování varování a pokynů může mít za následek úraz elektrickým proudem, požár a vážné popáleniny nebo jiné nehody.

Nepoužívejte elektrické nůžky v dešti ani je jemu nevystavujte.

Během používání nikdy nedávejte ruce do blízkosti oblasti stříhání elektrických nůžek.

Nikdy se elektrickými nůžkami nedotýkejte nabitých předmětů.

3. UVEDENÍ DO PROVOZU

3.1. ZAPÍNÁNÍ

1. Vložte baterii do napájecího konektoru nůžek.
2. ZAPNĚTE vypínač nůžek. Během prvního použití ukazatel LED displeje zezelená a ozve se zvukový signál..
3. Dvakrát rychle po sobě stiskněte spouštěcí mechanismus a čepele se automaticky otevřou. Nůžky jsou připraveny k používání.
4. Běžné prořezávání: k uzavření čepelí stiskněte spouštěcí mechanismus a pro jejich otevření ho uvolněte.

Uzavření čepelí: stále držte spouštěcí mechanismus, dokud nezazní dvakrát zvukový signál. Nůžky jsou trvale uzavřeny.

5. Abyste zjistili, zda nůžky dobře fungují, před použitím stiskněte spouštěcí mechanismus k uzavření čepelí a uvolněte ho k jejich otevření bez toho, aniž byste cokoliv stříhali. Tento krok několikrát zopakujte.



3.2. VYPÍNÁNÍ

1. Stiskněte spouštěcí mechanismus, držte několik sekund dokud se neozve dvakrát zvukový signál. Čepel se uzavře a neotevře.
2. Vypněte vypínač nůžek. Vyjměte baterii.
3. Nůžky vyčistěte a zabalte do krabice.

3.3. TIPY V PŘÍPADĚ ZÁVAD

ZVUKOVÝ SIGNÁL	ZÁVADA	ŘEŠENÍ
1x	Závada v kapacitě baterie	Zkontrolujte, zda je baterie dostatečně nabitá.
2x	Komunikační závada	Zkontrolujte, zda je každá část kabelového konektoru zapojena.
3x	Závada u čepelí	Zkontrolujte, dotažení, promazání a správné nastavení čepelí.
4x	Přetížení motoru (ztráta fáze motoru)	Pošlete místnímu prodejci na údržbu.
5x	Zkrat u motoru	Zkontrolujte, zda nedošlo ke zkratu kabelu, nebo konektoru.
Nepřetržité bzučení	Bezpečnostní varování	Zkontrolujte, zda se tělem nedotýkáte čepelí.

3.4. NABÍJENÍ BATERIE

Baterii dejte do nabíječky a zástrčku nabíječky připojte k síťové zásuvce. LED světlo na baterii bude po dobu nabíjení svítit červeně a poté, co se baterie plně nabije, rozsvítí se zeleně.



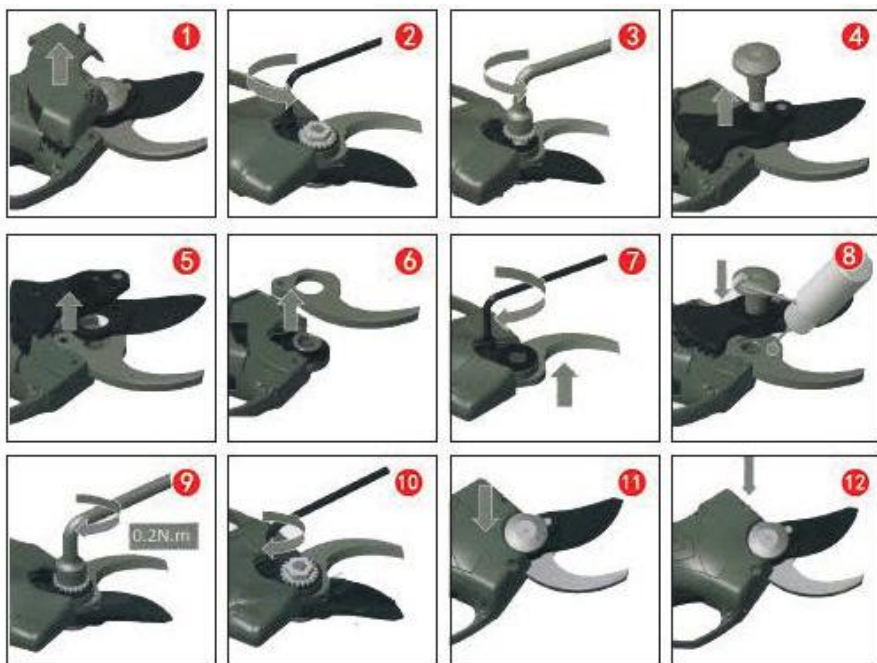
3.5. UPOZORNĚNÍ

1. Před nabíjením se ujistěte, že je vypínač baterie v poloze VYPNUTO. Je normální, že nabíječka i baterie se během nabíjení zahřívají.
2. Pokud se baterie delší dobu nepoužívá, doporučuje se nabíjet ji jednou za tři měsíce, tak zajistíte, že její životnost nebude ovlivněna nízkým používáním.
3. V případě nové či dlouho nepoužívané baterie bude před dosažením plné kapacity potřeba pětkrát zopakovat cyklus nabití-vybití.
4. Nenabíjejte znovu plně nabitou baterii po několika minutách používání, to by snížilo výdrž a účinnost baterie.
5. NEPOUŽÍVEJTE poškozenou baterii a nerozebírejte nabíječku nebo baterii.
6. NEUMISŤUJTE baterii poblíž zdroje tepla s vysokou teplotou, baterie při požáru nebo při dlouhodobém vystavení zdroji tepla o vysoké teplotě exploduje.
7. NENABÍJEJTE baterii ve venkovním nebo vlhkém prostředí.
8. Je běžné, že pokud se vybijí baterie, řezný průměr elektrických nůžek se snižuje.
9. NEPOUŽÍVEJTE nůžky během nabíjení. Během napájení musí být odpojeny od baterie.
10. Neskladujte baterii ve vlhkém prostředí.

3.6. VÝMĚNA ČEPELÍ

Pokud pohyblivá čepel již nevede přes pevnou čepel po celé své délce, nebo pokud elektrické nůžky nemají po nabroušení čistý řez, doporučuje se výměna čepele pomocí následujících kroků:

1. Před výměnou čepelí se z bezpečnostních důvodů ujistěte, že jsou nůžky VYPNUTY a napájecí kabel je odpojen od baterie.
2. Postup při výměně čepele naleznete na schématech níže.
3. Po výměně čepel vyčistěte, připojte napájecí kabel k baterii, zapněte, abyste čepel otestovali, a po dokončení celého postupu čepel uzavřete.



Pevné a pohyblivé čepele lze vyměnit jednotlivě; nedělejte si starosti s velikostí otvoru vyměněné čepele, otvor čepele se po dokončení výměny a při započetí napájení automaticky vrátí do normální velikosti.

4. BEZPEČNOSTNÍ OPATŘENÍ

4.1. POUŽÍVÁNÍ A PÉČE O NŮŽKY

1. Nestříhejte větve o větším průměru, než je uveden, nestříhejte tvrdé předměty jako kovy, kámen nebo jakékoliv jiné než rostlinné materiály. Pokud jsou nůžky opotřebené nebo poškozené, vyměňte prosím čepele.
2. Udržujte nůžky čisté, k čištění nůžek, baterie a nabíječky používejte čistý hadřík (nepoužívejte žádný čisticí prostředek na bázi abraziva nebo rozpouštědla), k odstranění prachu z hlavice nůžek použijte měkký a suchý kartáč.
3. Neponořujte elektrické nůžky, baterii ani nabíječku do žádné tekutiny.
4. Pro správné použití nůžek postupujte dle pokynů, nůžky nepoužívejte, pokud je samotný nástroj, baterie nebo nabíječka poškozena.
5. Nůžky nepoužívejte, pokud by mohlo dojít k tomu, že nebudou správně fungovat nebo se nebudou správně vypínat, v takovém případě je ihned pošlete do servisu. V případě špatného fungování či vypínání je nebezpečné nástroj používat.
6. Ujistěte se, že během úprav, výměny dílů nebo skladování jsou nůžky vypnuté. Toto ochranné opatření má za cíl snížit riziko náhodného zapnutí nůžek.
7. Ujistěte se, že čepele jsou během nepoužívání uzavřené, nůžky se musí skladovat mimo dosah DĚTÍ, nedovoďte žádné osobě, která není obeznámena s fungováním nebo pokyny k obsluze, nůžky používat, bez řádného školení a porozumění je nebezpečné nůžky používat.
8. Používání nůžek musí být v souladu s pokyny a metodami použití uvedenými v tomto manuálu, rovněž je potřeba vzít v úvahu pracovní prostředí a charakter práce, která jimi bude vykonávána. Používání nůžek mimo uvedené schopnosti a specifikace je

nebezpečné.

9. Po každém použití odstraňte z pohyblivé i pevné čepule veškeré nečistoty a poté naneste lubrikant na ty strany čepelí, které přichází do kontaktu s druhou čepelí. To zajistí, že čepule budou v dobrém stavu, sníží odpor během používání a prodlouží životnost nůžek i čepelí. Nůžky je nutné pravidelně mazat kápnutím běžného oleje do mazacího otvoru (obr.č.6). Po každé hodině provozu kápněte několik kapek oleje do mazacího otvoru.

4.2. POUŽÍVÁNÍ A PÉČE O BATERII

1. Nenabíjete baterii při pokojové teplotě nižší než 0 °C a vyšší než 45 °C.
2. Před zapojením napájecího kabelu do baterie se ujistěte, že je baterie vypnutá.
3. Pro nabíjení baterie používejte výhradně nabíječku, která je dodávána spolu s nůžkami, použití jakékoliv jiné nabíječky, jež neodpovídá specifikaci nabíječky baterie, může způsobit požár.
4. Předměty jako sponky, mince, klíče, hřebíky, šrouby či další vodivé předměty nesmí být při skladování v dosahu zařízení.
5. Nerozebírejte baterii.
6. Nezkratujte baterii.
7. Nepoužívejte baterii vedle zdroje tepla.
8. Nedávejte baterii do ohně ani do vody.
9. Nenabíjete baterii poblíž ohně ani pod přímým slunečním světlem.
10. Nevkládejte do baterie hřebíky, nebouchejte do ní, nestoupejte na ni, neházejte s ní, ani ji nevystavujte jakýmkoliv jiným šokům.
11. Nepoužívejte poškozenou nebo zdeformovanou baterii.
12. Na baterii neprovádějte svařování ani letování.
13. Neměňte směr nabíjení baterie, polaritu připojení a baterii nadměrně nevybíjejte.
14. Nepřipojujte baterii do nabíjecích zásuvek nebo do zásuvky v autě určené pro zapalování cigaret.
15. Nepoužívejte jinou baterii nebo vybavení, než jsou pro elektrické nůžky určené.
16. Vyhnete se kontaktu s lithiovými články v baterii.
17. Nedávejte baterii do mikrovlnné trouby nebo vysokotlakých nádob, ani ji nevystavujte vysokým teplotám.
18. Nepoužívejte vytékající baterii.
19. Uchovávejte baterii mimo dosah DĚTÍ.
20. Nepoužívejte a neumísťujte baterii pod přímé sluneční světlo (nebo do vozidla, jež je pod přímým slunečním světlem), mohlo by to způsobit přehřátí nebo spálení baterie, případně zkrácení její životnosti.
21. Nepoužívejte baterii v elektrostatickém prostředí (přibližně 64 V).
22. Nepoužívejte baterii, která je zrezivělá, má nepříjemný zápach nebo nezvyklý vzhled.
23. Pokud kůže nebo oblečení přijdou do přímého kontaktu s tekutinou z baterie, neprodleně je opláchněte čistou vodou.
24. Pokud nůžky delší dobu nepoužíváte, udržujte baterii plně nabitou.

5. BEZPEČNOSTNÍ POKYNY

Varování! Přečtěte si pozorně veškeré pokyny, jejich nedodržení může vést k elektrickým šokům, požáru nebo dalším vážným újmám!

5.1. BEZPEČNOST NA PRACOVIŠTI

1. Udržujte pracovní plochu čistou a světlou, na špinavém a zašlém pracovišti může docházet k nehodám.
2. Nepoužívejte nůžky v hořlavém nebo vlhkém prostředí.

3. Před použitím nůžek se ujistěte, že ve vašem okolí nejsou děti nebo jiné osoby a vyhněte se tak náhodnému zranění způsobenému nepozorností.

5.2. ELEKTRICKÁ BEZPEČNOST

1. Zásuvka na baterii nůžek musí být kompatibilní se zástrčkou napájecího kabelu, neměňte zásuvku ani zástrčku.
2. Nevystavujte nůžky dešti, vlhkému prostředí, vodě ani žádnému jinému druhu vlhkosti, aby nedošlo k elektrickému šoku.
3. Používejte správně napájecí kabel. Nezvedejte ani netahejte nůžky za pomoci napájecího kabelu. Nevystavujte nůžky teplu, naftě a dbejte na to, ať nepřijdou do kontaktu s ostrými hranami nebo pohyblivými částmi.

5.3. LIDSKÁ BEZPEČNOST

1. Při používání nůžek se mějte na pozoru, nepoužívejte je, pokud jste unavení nebo pod vlivem drog či alkoholu.
2. Používejte ochranné pomůcky, vždy mějte na sobě ochranné brýle a další ochranné pomůcky jako respirátor, protiskluzovou obuv, helmu a ochranné sluchové prostředky, což sníží riziko zranění.
3. Před zapnutím nůžek se ujistěte, že jsou odstraněny všechny seřizovací nástroje a klíče. Nástroje, které by zůstaly na pohyblivých částech nůžek, by mohly způsobit zranění.
4. Při používání nůžek nenatahujte ruce, mějte obě ruce mimo dosah řezné plochy. Za žádných okolností nedávejte ruce pod větve. Ujistěte se, že na povrchu větví ani na jejich spodní straně není žádný materiál, jehož ostré hrany by mohly nůžky poškodit. Vždy udržujte rovnováhu a mějte nůžky pod kontrolou za jakékoliv situace.
5. Vhodně se oblečte, neberte si na sebe volné oblečení ani šperky. Vlasy, oblečení a rukávy držte mimo dosah nůžek. Volné oblečení, doplňky a dlouhé vlasy se mohou zamotat do pohyblivých částí nástroje.

5.4. OPATŘENÍ V PŘÍPADĚ NESROVNALOSTÍ

1. V případě, že nůžky nejsou schopny stříhat nějaký předmět, okamžitě uvolněte spouštěcí mechanismus a pohyblivá čepel se automaticky vrátí do otevřené pozice.
2. V případě, že nůžkami stříháte nezvykle tvrdou větev, okamžitě uvolněte spouštěcí mechanismus a pohyblivá čepel se automaticky vrátí do otevřené pozice.
3. V případě, že se baterie správně nenabíjí, zkontrolujte, zda nabíjíte nabíječkou, která byla součástí originálního balení při koupi. Zároveň se ujistěte, že napětí v nabíječce je takové, jak je dáno ve specifikacích nabíjení zařízení.
4. V případě elektrické nebo mechanické závady zařízení okamžitě vypněte.
5. Nedodržení těchto pokynů při používání zařízení může mít za následek vytékání baterie, s vyteklou tekutinou nepřicházejte do kontaktu. V případě náhodného kontaktu s tekutinou se okamžitě omyjte čistou vodou. Pokud dojde ke kontaktu s očima, umyjte je čistou vodou a vyhledejte lékařskou pomoc. Tekutina z vyteklé baterie může způsobit podráždění či popáleniny.

6 SERVIS

Opravy nechte provádět pouze servisem s originálními náhradními díly. Tím je zaručeno, že zůstane bezpečnost výrobku zachována.

Kontakt na servisní oddělení naleznete na našich webových stránkách www.4twig.cz

7 ZÁRUKA

Na tento výrobek se vztahuje 2 letá záruka od data zakoupení. Uchovejte si dobře originál pokladní stvrzenky nebo faktury. Tuto stvrzenku budete potřebovat jako doklad o zakoupe-

ní. Pokud se do 2 let od zakoupení tohoto výrobku vyskytne vada materiálu nebo výrobní vada, výrobek Vám – dle našeho rozhodnutí – bezplatně opravíme nebo vyměníme. Tato záruka zaniká, jestliže se výrobek poškodil neodborným použitím anebo nebyla dodržena pravidelná údržba.

Záruka platí na vady materiálu a výrobní vady. Tato záruka se nevztahuje na díly výrobku podléhající opotřebení (např. baterie, čepele), dále na poškození křehkých, choulostivých dílů, např. vypínačů, spouštěcích mechanismů. Na akumulátor se vztahuje 1 letá záruka od data zakoupení.

8. LIKVIDACE

Nabíječku baterii vyhodte do nádob na elektroodpad, nikoliv do nádob na běžný komunální odpad.

adné nebo vybité baterie resp. akumulátory se musí podle směrnice 2006/66/ES a jejich příslušných změn, recyklovat. Baterie, akumulátory i vysloužilý výrobek odevzdávejte zpět do sběren elektroodpadu. Baterii vyhodte do nádob na elektroodpad, nikoliv do nádob na běžný komunální odpad.

V zájmu ochrany životního prostředí vysloužilý výrobek nevyhazujte do domovního odpadu, ale předejte k odborné likvidaci. O sběrnách a jejich otevíracích hodinách se můžete informovat u příslušné správy města nebo obce.

ZÁRUČNÍ LIST	
Zakoupený předmět:	
Datum nákupu:	
Jméno prodejce:	
Telefon na prodejce:	
Ulice:	
Číslo produktu:	
Záruční doba:	
Poznámky:	<ul style="list-style-type: none">• Tento záruční list lze použít pouze na model produktu, na který se vztahuje záruční servis.• Pokud zařízení spadne do vody nebo se jedná o škody způsobené člověkem, nelze záruku využít.• Tento záruční list si uschovejte, v případě poškození ho předložte spolu s platnou fakturou o zaplacení.• Tento záruční list začne platit datem podpisu prodejcem.

Záruční podmínky:

- Na škodu způsobenou špatným fungováním, továrnou nebo prodejcem se bude během záruční doby zdarma vztahovat záruční servis.
- Na škodu způsobenou člověkem, továrnou nebo prodejcem se nebude vztahovat bezplatný záruční servis.
- Záruční list a původní fakturu o zaplacení je potřeba si během záruční doby řádně uschovat. V případě jejich ztráty nelze provést bezplatný záruční servis.
- Vnější síly (oheň, povodně, blesky atd.).
- Nástroje, které byly rozebrány neoprávněnými opraváři.

Nestříhejte větve o větším průměru, než je uvedeno. Při stříhání neumistujte čepel mimo větve. V případě nesprávného použití může dojít k poškození. Pozice rozbité čepel je menší než 25 mm (od okraje po rozbitou stranu – viz obrázek).

Nestříhejte tvrdé předměty jako kovy, kámen nebo jakékoliv jiné než rostlinné materiály. Pokud jsou čepel opotřebované nebo poškozené na základě nesprávného používání, záruční servis nebude továrnou nebo prodejcem poskytnut bezplatně.

ZÁZNAM POPRODEJNÍCH OPRAV					
Číslo	Datum	Místo údržby	Příčina a řešení	Podpis opraváře / pracovníka údržby	Potvrzeno zákazníkem
1					
2					
3					
4					
5					



www.4twig.cz